



**INSTITUTO POLITÉCNICO DE VIANA DO CASTELO**  
**Unidade Orgânica: Escola Superior de Ciências Empresariais**  
**Prova de Economia de acesso ao Regime Especial Maiores de 23**  
**anos para o ano letivo 2020/2021**

**Junho 2020**

Leia atentamente o seguinte grupo de questões e indique a opção mais correta na grelha abaixo. **Atenção:** Só serão válidas as opções assinaladas na grelha.

**GRUPO I (7 valores)**

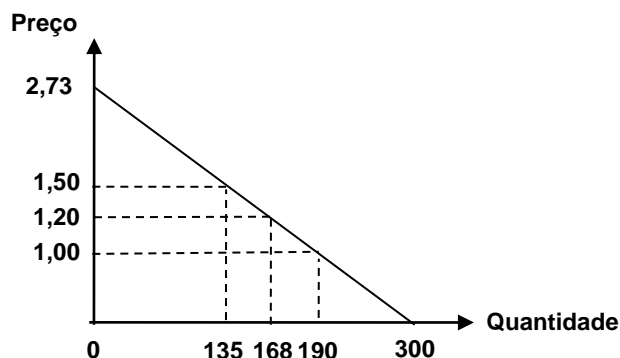
1. **Identifique uma das principais questões abordadas no âmbito da Microeconomia.**
  - a) Rendimento nacional;
  - b) Massa monetária em circulação;
  - c) Consumo total;
  - d) Determinação de preços;
  - e) Nenhuma das alíneas anteriores.
  
2. **Identifique uma das principais ideias chave relacionadas com a produção de bens económicos?**
  - a) Escassez de recursos;
  - b) Eficácia no processo produtivo;
  - c) Abundância de matéria prima;
  - d) Elevado nível de procura;
  - e) Nenhuma das alíneas anteriores.
  
3. **Qual das seguintes opções poderá provocar a contração da fronteira de possibilidades de produção de determinado?**
  - a) Aumento do rendimento dos consumidores;
  - b) Diminuição dos custos de produção;
  - c) Inovação tecnológica;
  - d) Diminuição da população ativa;
  - e) Todas as alíneas anteriores.
  
4. **Se o aumento do preço de um bem causar o aumento da procura de outro bem, podemos estar perante que tipo de bens?**
  - a) Bens complementares;
  - b) Bens substitutos;
  - c) Bens normais;
  - d) Bens inferiores;
  - e) Nenhuma das alíneas anteriores.

5. **Indique uma das possíveis consequências de um ano com pouca pluviosidade, para as culturas de regadio.**
- a) Deslocação da curva da oferta para a direita;
  - b) Diminuição do preço de equilíbrio;
  - c) Aumento da quantidade transacionada;
  - d) Deslocação da curva da procura para a esquerda;
  - e) Nenhuma das alíneas anteriores.
6. **Se a expressão da procura de um bem é  $Q = 6 - 6P$  e a sua expressão da oferta é  $Q = 2 + 2P$ , indique o preço e quantidade que equilibram o mercado.**
- a)  $P = 1,5$  unidades monetárias,  $Q = 5$  unidades do bem;
  - b)  $P = 0,5$  unidades monetárias,  $Q = 3$  unidade do bem;
  - c)  $P = 2$  unidades monetárias,  $Q = 6$  unidades do bem;
  - d) Neste mercado não existem transações de bens;
  - e) Nenhuma das alíneas anteriores.
7. **Identifique a ótica de cálculo do produto que tem em consideração a forma como os rendimentos são distribuídos pelos fatores produtivos.**
- a) Ótica da procura interna;
  - b) Ótica do rendimento;
  - c) Ótica da produtividade;
  - d) Ótica da despesa;
  - e) Nenhuma das alíneas anteriores.
8. **Identifique uma das principais características da Contabilidade Nacional?**
- a) Instrumento estatístico e sistemático da realidade económica;
  - b) Meio de contabilização da economia informal;
  - c) Medição do valor das externalidades negativas e positivas;
  - d) Explica as diferenças entre países ao nível do bem-estar das populações;
  - e) Todas as alíneas anteriores.
9. **Qual das seguintes opções constitui uma das principais funções da moeda?**
- a) Aumento do poder de compra;
  - b) Meio para pagamento de transações económicas;
  - c) Manutenção da estabilidade do valor;
  - d) Subida generalizada dos preços;
  - e) Nenhuma das alíneas anteriores.
10. **Com a integração de Portugal na zona euro, indique uma medida de política macroeconómica ao dispor do país para incentivar o crescimento económico.**
- a) Diminuição da taxa de juro;
  - b) Diminuição da taxa geral de tributação;
  - c) Desvalorização da moeda;
  - d) Aumento do deficit público para 6% do PIB;
  - e) Nenhuma das alíneas anteriores.

- 11. A adesão de Portugal à C.E.E. na década de 80, que consequências imediatas trouxe para a economia nacional?**
- a) Aumento da taxa de inflação;
  - b) Diminuição do Investimento Direto Estrangeiro;
  - c) Retração do consumo privado;
  - d) Diminuição do défice público;
  - e) Nenhuma das alíneas anteriores.
- 12. Identifique um dos principais impactos da implementação de um mercado único entre os Estados-membro da União Europeia.**
- a) Aumento do comércio extracomunitário;
  - b) Expansão das possibilidades de consumo;
  - c) Diminuição da concorrência e economias de escala;
  - d) Concentração do investimento em setores de menor valor acrescentado;
  - e) Nenhuma das alíneas anteriores.
- 13. De que forma poderá designar o aumento contínuo do rendimento per capita ao longo do tempo?**
- a) Crescimento Económico;
  - b) Desenvolvimento;
  - c) Recessão;
  - d) Convergência;
  - e) Nenhuma das alíneas anteriores.
- 14. Em que perspetiva se poderá medir o nível de desenvolvimento de determinado país?**
- a) Económica;
  - b) Social;
  - c) Humana;
  - d) Política;
  - e) Todas as alíneas anteriores.
- 15. Qual das etapas da teoria de desenvolvimento económico de Rostow, representa uma sociedade predominantemente agrária e com baixo rendimento *per capita*?**
- a) Arranque ou descolagem;
  - b) Crescimento auto-sustentável;
  - c) Sociedade tradicional;
  - d) Sociedade de consumo em massa;
  - e) Nenhuma das alíneas anteriores.

## GRUPO II (7 valores)

1. Considere o mercado de laranjas de determinada região, no mês de Agosto, em que a curva da oferta é dada pela equação  $Q = -60 + 190P$  e a curva da procura é dada pelo seguinte gráfico (preço em €/Kg e quantidade em Kg):



Com base na informação disponibilizada, classifique o seguinte grupo de afirmações da seguinte forma: Verdadeira (V) ou Falsa (F) (Atenção: Só serão válidas as opções assinaladas na grelha):

- 1.1 Com base nos dados disponíveis, o equilíbrio do mercado atinge-se quando o preço do quilo de laranjas é de 1,00 euros e se transacionam 190 quilos de laranjas.
- 1.2 Se o preço praticado no mercado for de 1,50 euros por quilo, existirá um excesso de oferta de 90 quilos de laranjas.
- 1.3 Se o preço praticado no mercado for de apenas 0,90 euros por quilo, apenas se transacionarão 111 quilos de laranjas.
- 1.4 Se, durante o ano seguinte, se registar uma situação de seca profunda, a curva da oferta tenderá a deslocar-se para a direita.
- 1.5 Um aumento significativo da procura por sumo de laranja natural deverá provocar uma deslocação da curva da procura de laranjas para a esquerda.
2. Um pequeno país do hemisfério sul tem vindo a registar um grande desenvolvimento nos últimos anos, fruto do grande crescimento das atividades ligadas ao turismo. As contas nacionais deste país, para os anos de 2016 e 2017, encontram-se representadas na seguinte tabela (a preços correntes, em milhões de euros):

	2016	2017
<b>PIB<sub>pm</sub></b>	<b>15120</b>	<b>C</b>
<b>PIB<sub>cf</sub></b>	<b>A</b>	<b>14995</b>
<b>Consumo Privado</b>	<b>B</b>	<b>6820</b>
<b>Consumo Público</b>	<b>3320</b>	<b>3415</b>
<b>Investimento</b>	<b>4105</b>	<b>4985</b>
<b>Exportações</b>	<b>4520</b>	<b>5160</b>
<b>Importações</b>	<b>2400</b>	<b>3125</b>
<b>Impostos indiretos</b>	<b>2265</b>	<b>D</b>
<b>Subsídios</b>	<b>705</b>	<b>810</b>
<b>Amortizações</b>	<b>1025</b>	<b>1050</b>
<b>SRRM</b>	<b>-10</b>	<b>95</b>

- 2.1 Identifique a ótica de cálculo do produto representada.
- 2.2 Calcule os dados que se encontram em falta correspondentes às letras A, B, C e D.
- 2.3 Com base nos instrumentos de política macroeconómica ao dispor, de que forma este país poderia combater a subida da taxa de inflação?

### GRUPO III (6 valores)

1. Distinga bens económicos de bens livres. Defina os conceitos de escassez e eficiência, explicando a sua importância para a produção de bens económicos.
2. Em termos de políticas macroeconómicas, quais foram as principais alterações a que se sujeitaram os Estados Membros da União Europeia, que integraram a zona euro?
3. Considerando os estágios de desenvolvimento económico, indique as diferentes etapas da teoria de Rostow explicando, pelo menos, duas delas.

#### Principais Fórmulas:

$$\text{PIB}_{\text{pm}} = \text{PIB}_{\text{cf}} + (\text{Impostos} - \text{Subsídios})$$

$$\text{PNB}_{\text{pm}} = \text{PIB}_{\text{pm}} + \text{Saldo Rendimento Resto do Mundo}$$

$$\text{DI} = \text{Consumo Privado} + \text{Consumo Público} + \text{Investimento} + \text{Exportações} - \text{Importações}$$

$$\text{PNL}_{\text{pm}} = \text{PNB}_{\text{pm}} - \text{Amortizações}$$

$$\text{RI} = \text{Salários} + \text{Rendas} + \text{Juros} + \text{Lucros}$$

**Bom Trabalho**  
Elvira Vieira



**INSTITUTO POLITÉCNICO DE VIANA DO CASTELO**  
**Unidade Orgânica: Escola Superior de Ciências Empresariais**  
**Prova de Economia de acesso ao Regime Especial Maiores de 23**  
**anos para o ano letivo 2020/2021**

**Junho 2020**

Nome do Aluno/a: \_\_\_\_\_

Data: \_\_\_\_\_ Prof. \_\_\_\_\_

**Grelha de opções (Grupo I): Assinale com uma cruz (X) a alínea correta.**

Questão	Alíneas				
1	a	b	c	d	e
2	a	b	c	d	e
3	a	b	c	d	e
4	a	b	c	d	e
5	a	b	c	d	e
6	a	b	c	d	e
7	a	b	c	d	e
8	a	b	c	d	e
9	a	b	c	d	e
10	a	b	c	d	e
11	a	b	c	d	e
12	a	b	c	d	e
13	a	b	c	d	e
14	a	b	c	d	e
15	a	b	c	d	e

**Grelha de opções (Grupo II): Assinale com uma cruz (X) a resposta correta.**

Questão	Resposta	
1.1	V	F
1.2	V	F
1.3	V	F
1.4	V	F
1.5	V	F

Legenda: V – Verdadeira; F – Falsa

**Bom Trabalho**  
Elvira Vieira