



INSTITUTO POLITÉCNICO DE VIANA DO CASTELO
Unidade Orgânica: Escola Superior de Ciências Empresariais
Prova de Economia de acesso ao Regime Especial Maiores de 23
anos para o ano letivo 2018/2019
Junho 2018

Leia atentamente o seguinte grupo de questões e indique a opção mais correta na grelha abaixo. **Atenção:** Só serão válidas as opções assinaladas na grelha.

GRUPO I (7 valores)

1. Indique um dos principais conceitos analisados ao nível do estudo microeconómico.

- a) Procura e Oferta;
- b) Investimento agregado;
- c) Rendimento nacional;
- d) Massa monetária;
- e) Todas as alíneas anteriores.

2. Identifique uma das principais características dos bens económicos.

- a) Utilidade;
- b) Abundância;
- c) Livre acesso;
- d) Oferta ilimitada;
- e) Nenhuma das alíneas anteriores.

3. *A impossibilidade dos bens satisfazerem as necessidades ilimitadas dos seres humanos, impõe a necessidade de _____ porque a _____ gera alternativas e quando se opta por uma alternativa, estamos a sacrificar outra alternativa, gerando um _____.*

Complete os espaços em branco da frase, com a seguinte sequência de palavras:

- a) escolha; abundância; problema económico fundamental;
- b) uso eficiente dos recursos; escassez; benefício de oportunidade;
- c) uso eficiente dos recursos; abundância; excedente de produção;
- d) escolha; escassez; custo de oportunidade;
- e) Nenhuma das alíneas anteriores.

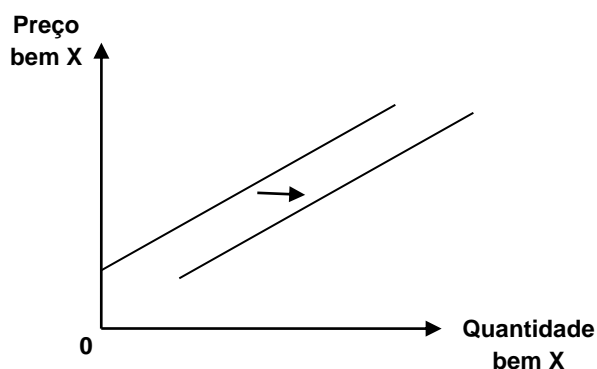
4. Como se designa a curva/reta que permite aferir as diversas combinações de produtos que determinado país tem potencial para produzir?

- a) Curva/reta da oferta;
- b) Fronteira de possibilidades de produção;
- c) Fronteira de possibilidades de consumo;
- d) Curva/reta da procura;
- e) Todas as alíneas anteriores.

5. Qual das seguintes opções representa um determinante das decisões dos produtores/vendedores (oferta)?

- a) Preço do capital físico;
- b) Abundância de bens livres;
- c) Rendimento dos consumidores;
- d) Preço de um bem complementar;
- e) Todas as alíneas anteriores.

6. Considere o seguinte gráfico representativo da oferta de bens num determinado mercado.



Indique um acontecimento que poderia ter originado a deslocação da reta da oferta para a direita?

- a) Aumento do salário dos trabalhadores acima da taxa de crescimento da faturação deste mercado;
- b) Retrocesso tecnológico;
- c) Perspetiva de crescimento económico abaixo das estimativas iniciais;
- d) Diminuição do rendimento dos consumidores;
- e) Nenhuma das alíneas anteriores.

7. Em qual das seguintes estruturas de mercado existem muitos produtores/vendedores e os produtos são diferenciados?

- a) Concorrência Perfeita;
- b) Concorrência Monopolística;
- c) Oligopólio;
- d) Monopólio;
- e) Nenhuma das alíneas anteriores.

8. Indique a ótica de cálculo do produto económico que reflete a utilização que é dada aos bens produzidos?

- a) Ótica do rendimento;
- b) Ótica do produto;
- c) Ótica da despesa;
- d) Ótica da contabilidade nacional;
- e) Nenhuma das alíneas anteriores.

9. Das contas nacionais de determinado país, para o ano de 2015, sabe-se o seguinte:

Componentes do PIB	Unidades Monetárias
Consumo Privado	3430
Consumo Público	800
Investimento	1050
Importações	820
Despesa Interna	7025

Neste ano qual foi o valor de exportações deste país?

- a) 1020 unidades monetárias;
- b) 1745 unidades monetárias;
- c) 925 unidades monetárias;
- d) 2565 unidades monetárias;
- e) Nenhuma das alíneas anteriores.

10. Considerando a repartição funcional dos rendimentos, que tipo de rendimentos deverão ter distribuídos pelos proprietários?

- a) Rendas;
- b) Juros;
- c) Lucros;
- d) Salários;
- e) Nenhuma das alíneas anteriores.

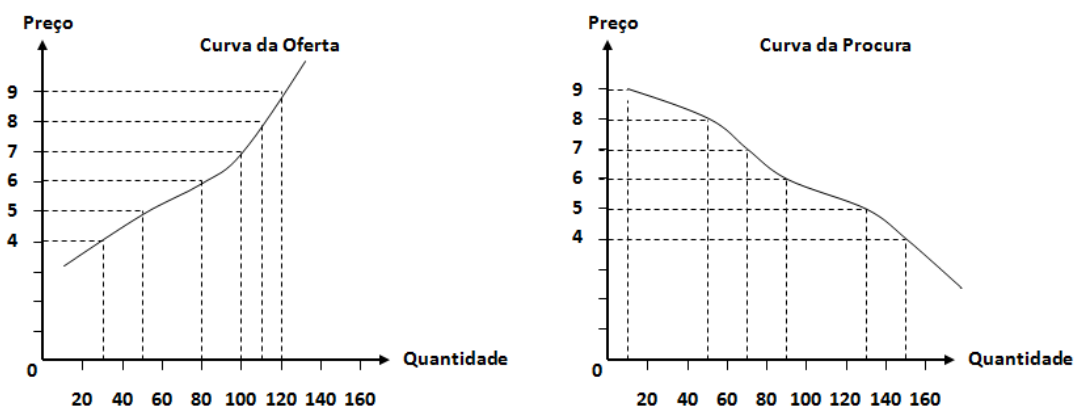
11. Identifique uma das principais funções da moeda.

- a) Meio de pagamento;
- b) Reserva de valor;
- c) Medida de valor;
- d) Todas as alíneas anteriores;
- e) Nenhuma das alíneas anteriores.

- 12. Indique a classificação que melhor define as pessoas que apenas estudam, doméstica(o)s, reformados, incapacitados para o trabalho por doença ou deficiência, menores ou simplesmente não procuram emprego.**
- a) População Ativa;
 - b) População Inativa;
 - c) População desempregada;
 - d) População empregada;
 - e) Nenhuma das alíneas anteriores.
- 13. Logo após a integração de Portugal na Comunidade Económica Europeia, indique um fator que permitiu a expansão do consumo privado.**
- a) Aumento das remunerações médias dos trabalhadores;
 - b) Aumento do desemprego;
 - c) Diminuição das pensões da Segurança Social;
 - d) Aumento das taxas de poupança;
 - e) Todas as alíneas anteriores.
- 14. Qual das seguintes políticas macroeconómicas deixou de estar sob controlo dos Estados Membros que adotaram a moeda única?**
- a) Política Fiscal;
 - b) Política de Rendimentos;
 - c) Política Orçamental;
 - d) Política Monetária;
 - e) Todas as alíneas anteriores.
- 15. Qual das seguintes fontes de crescimento de um país, resulta no aumento do stock de capital físico?**
- a) Crescimento demográfico e imigração;
 - b) Educação, experiência e especialização;
 - c) Expansão da capacidade produtiva;
 - d) Eficiência na forma como os *inputs* interagem;
 - e) Nenhuma das alíneas anteriores.

GRUPO II (7 valores)

1. Considere os gráficos seguintes representativos da procura e oferta de refeições diárias, numa determinada economia local (preço representado em euros):



Com base na informação disponibilizada, pronuncie-se acerca da veracidade das seguintes afirmações (Atenção: Só serão válidas as opções assinaladas na grelha):

- 1.1 O preço de cada refeição diária que permite equilibrar o mercado é de 6 euros.
 - 1.2 As refeições diárias nesta economia local poderão ser consideradas um bem normal.
 - 1.3 Se o preço de cada refeição diária nesta economia local for de 7 euros, serão vendidas aproximadamente 100 refeições.
 - 1.4 Se os salários da restauração aumentarem, é previsível que a linha da curva da oferta se desloque para a direita.
 - 1.5 Existirá excesso de procura sempre o preço de cada refeição diária for igual ou inferior a 5 euros.
2. Este ano foram publicados os seguintes dados nominais das contas nacionais de determinada economia, referentes ao ano de 2015 (em milhões de euros):

Consumo Privado	117.727	Importações	71.601
Consumo Público	32.584	Impostos Indiretos	26.227
Investimento	28.452	Subsídios	2.376
Exportações	72.648	Amortizações	3.550

- 2.1 Identifique a ótica de cálculo do produto.
- 2.2 Determine o valor da Despesa Interna e do PIL_{cf} .
- 2.3 Se o objetivo desta economia passar por incentivar o crescimento económico, que medidas de política macroeconómica poderiam ser promovidas?

GRUPO III (6 valores)

1. **Distinga os conceitos de população ativa e população inativa.**
2. **Logo após a adesão de Portugal à Comunidade Económica Europeia, na segunda metade da década de 80, registou-se uma expansão do consumo privado. Identifique as principais causas e consequências desta expansão.**
3. **Identifique os estágios de desenvolvimento económico no âmbito da teoria de etapas de Rostow, explicando duas dessas etapas.**

Principais Fórmulas:

$$\mathbf{PIB_{pm}} = \mathbf{PIB_{cf}} + (\mathbf{Impostos} - \mathbf{Subsídios})$$

$$\mathbf{PNB_{pm}} = \mathbf{PIB_{pm}} + \mathbf{Saldo Rendimento Resto do Mundo}$$

$$\mathbf{DI} = \mathbf{Consumo Privado} + \mathbf{Consumo Público} + \mathbf{Investimento} + \mathbf{Exportações} - \mathbf{Importações}$$

$$\mathbf{PNL_{pm}} = \mathbf{PNB_{pm}} - \mathbf{Amortizações}$$

Bom Trabalho
Elvira Vieira



INSTITUTO POLITÉCNICO DE VIANA DO CASTELO
Unidade Orgânica: Escola Superior de Ciências Empresariais
Prova de Economia de acesso ao Regime Especial Maiores de 23
anos para o ano letivo 2018/2019

Junho 2018

Nome do Aluno/a: _____

Data: _____ Prof. _____

Grelha de opções (Grupo I): Assinale com uma cruz (X) a alínea correta.

Questão	Alíneas				
1	a	b	c	d	e
2	a	b	c	d	e
3	a	b	c	d	e
4	a	b	c	d	e
5	a	b	c	d	e
6	a	b	c	d	e
7	a	b	c	d	e
8	a	b	c	d	e
9	a	b	c	d	e
10	a	b	c	d	e
11	a	b	c	d	e
12	a	b	c	d	e
13	a	b	c	d	e
14	a	b	c	d	e
15	a	b	c	d	e

Grelha de opções (Grupo II): Assinale com uma cruz (X) a resposta correta.

Questão	Resposta	
1.1	V	F
1.2	V	F
1.3	V	F
1.4	V	F
1.5	V	F

Legenda: V – Verdadeira; F – Falsa

Bom Trabalho
Elvira Vieira