



INSTITUTO POLITÉCNICO DE VIANA DO CASTELO
Unidade Orgânica: Escola Superior de Ciências Empresariais
Prova de Economia de acesso ao Regime Especial Maiores de 23
anos para o ano letivo 2013/2014
(Realizada em 2013)

Leia atentamente o seguinte grupo de questões e indique a opção mais correta na grelha abaixo. **Atenção:** Só serão válidas as opções assinaladas na grelha.

GRUPO I (7 valores)

1. A Microeconomia pode ser definida da seguinte forma:

- a) Estudo do comportamento económico das partes de um sistema económico, especialmente do agregado familiar ou da firma;
- b) Estudo das várias combinações de produtos que a economia pode produzir potencialmente, dados os fatores de produção e as tecnologias disponíveis;
- c) Estudo da relação entre os agregados económicos, particularmente o rendimento nacional, o consumo total, o investimento e a massa monetária;
- d) Estudo das várias combinações de produtos que a economia pode produzir potencialmente;
- e) Nenhuma das alíneas anteriores.

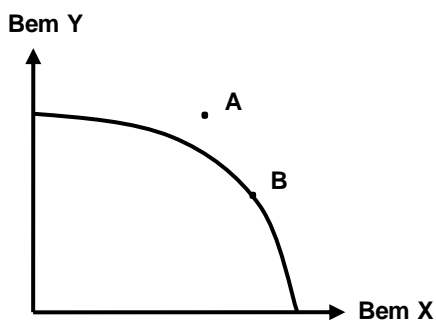
2. Identifique uma das principais características dos bens económicos.

- a) Utilidade;
- b) Escassez;
- c) Implicam opções;
- d) Todas as alíneas anteriores;
- e) Nenhuma das alíneas anteriores.

3. Qual é o papel central dos mercados?

- a) Determinação do valor dos bens em termos monetários;
- b) Determinar as várias combinações de produtos que uma economia pode produzir potencialmente;
- c) Determinar a forma como os bens devem ser produzidos;
- d) Determinar a organização da economia em função dos fatores de produção existentes;
- e) Nenhuma das alíneas anteriores.

4. Considere a seguinte figura:



Como interpreta os pontos A e B, que se encontram representados na figura que traduz a fronteira de possibilidades de produção de um país?

- a) Em ambos os pontos todos os recursos são utilizados de forma eficiente;
 - b) O ponto A traduz uma combinação eficiente e o ponto B uma combinação ineficiente;
 - c) Ambos os pontos representam combinações impossíveis de alcançar;
 - d) O ponto A traduz uma combinação impossível de alcançar e o ponto B uma combinação eficiente;
 - e) Nenhuma das alíneas anteriores.
5. Indique como é designado o bem cuja procura aumenta quando o rendimento dos consumidores diminui.
- a) Bem normal;
 - b) Bem *Giffen*;
 - c) Bem inferior;
 - d) Bem superior;
 - e) Nenhuma das alíneas anteriores.
6. Identifique um dos fatores que poderá provocar uma deslocação na curva da procura de um bem.
- a) Aumento no preço do bem;
 - b) Variação do rendimento dos consumidores;
 - c) Aumento no preço dos fatores produtivos;
 - d) Evolução tecnológica na produção;
 - e) Nenhuma das alíneas anteriores.
7. Identifique um dos principais determinantes da oferta.
- a) Expectativas;
 - b) Gostos ou preferências;
 - c) Rendimento dos consumidores;
 - d) Todas as alíneas anteriores;
 - e) Nenhuma das alíneas anteriores.

8. **Suponha que a curva da procura de um produto se desloca para a direita, enquanto a curva da oferta se desloca proporcionalmente para a esquerda. Pode, então, dizer-se que:**
- a) A procura diminuiu;
 - b) A oferta aumentou;
 - c) O preço de equilíbrio do mercado aumentou;
 - d) O preço de equilíbrio do mercado diminuiu;
 - e) Todas as alíneas anteriores.
9. **Indique uma possível solução para reencontrar o equilíbrio de mercado quando existe excesso de oferta.**
- a) Aumento dos preços por parte dos vendedores;
 - b) Diminuição da oferta;
 - c) Diminuição dos preços por parte dos vendedores;
 - d) Aumento da procura;
 - e) Nenhuma das alíneas anteriores.
10. **Classifique o poder de mercado de um produtor num mercado em concorrência perfeita.**
- a) Considerável;
 - b) Tanto maior quanto maior seja a competitividade do mercado;
 - c) Tanto maior quanto maior seja o preço de equilíbrio;
 - d) Nulo;
 - e) Nenhuma das alíneas anteriores.
11. **Qual é o nível de diferenciação dos produtos num mercado oligopolista?**
- a) Os produtos são idênticos;
 - b) Os produtos são significativamente diferentes;
 - c) O produto é único e sem substitutos próximos;
 - d) Depende do mercado alvo dos produtores;
 - e) Nenhuma das alíneas anteriores.
12. **Em qual dos seguintes tipos de mercado se enquadra o mercado do vestuário e calçado?**
- a) Monopólio;
 - b) Oligopólio;
 - c) Concorrência Monopolística;
 - d) Concorrência Perfeita;
 - e) Nenhuma das alíneas anteriores.

13. Qual é a ótica de cálculo do produto económico que tem em consideração o contributo de cada ramo de atividade para o valor do produto final?
- a) Ótica da Produção;
 - b) Ótica do Rendimento;
 - c) Ótica da Despesa;
 - d) Ótica da Transformação;
 - e) Nenhuma das alíneas anteriores.
14. Pela ótica do rendimento, indique um dos componentes fundamentais do PIB.
- a) Salários;
 - b) Consumo;
 - c) Investimento;
 - d) Vendas;
 - e) Todas as alíneas anteriores.
15. Quando as famílias optam por não consumir parte do seu rendimento, guardando-o num instituição financeira, a moeda está a servir como...
- a) ...meio de pagamento;
 - b) ...medida de valor;
 - c) ...instrumento de troca;
 - d) ...reserva de valor;
 - e) Nenhuma das alíneas anteriores.
16. Indique uma das principais consequências da inflação?
- a) Depreciação da moeda;
 - b) Excesso de moeda em circulação;
 - c) Aumento do poder de compra;
 - d) Diminuição dos custos de produção;
 - e) Todas as alíneas anteriores.
17. *Os países que adotaram a moeda única, fazendo parte da zona euro, deixaram de ter controlo sobre as suas políticas _____ e _____, abdicando totalmente da sua soberania a favor da União Europeia, enquanto que ao nível da política _____, passam apenas a ter restrições, decorrentes do cumprimento do _____.*

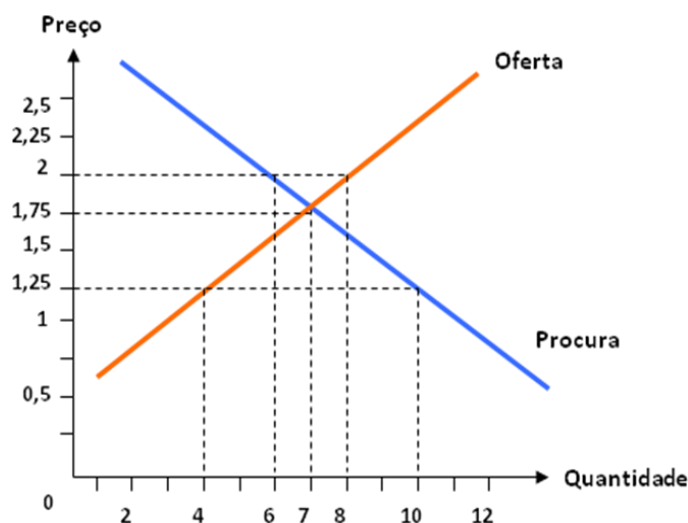
Complete os espaços em branco da frase, com a seguinte sequência de palavras:

- a) Monetária; Cambial; Orçamental; Pacto de Estabilidade;
- b) Fiscal; Monetária; Cambial; Tratado da União Europeia;
- c) Regional; Fiscal; Cambial; Tratado de Lisboa;
- d) Monetária; Fiscal; Financeira; Tratado de Maastricht;
- e) Nenhuma das alíneas anteriores.

18. Indique uma das principais consequências da expansão do consumo privado em Portugal, após a adesão à CEE.
- Aumento das pensões da Segurança Social;
 - Diminuição das taxas de poupança;
 - Aumento das remunerações médias dos trabalhadores;
 - Aumento do desemprego;
 - Nenhuma das alíneas anteriores.
19. Indique um dos principais custos suportados por Portugal com a adoção da moeda única.
- Reformas no setor público;
 - Instabilidade macroeconómica;
 - Perda da política monetária;
 - Subida das taxas de juro;
 - Nenhuma das alíneas anteriores.
20. O crescimento económico traduz o aumento contínuo do rendimento *per capita* ao longo do tempo e tem em consideração os seguintes aspetos:
- Redução das desigualdades sociais;
 - Ambiente e sustentabilidade para gerações futuras;
 - Direitos humanos;
 - Bem-estar das pessoas;
 - Nenhuma das alíneas anteriores.

GRUPO II (7 valores)

1. Os gráficos seguintes sintetizam a informação recolhida quanto ao comportamento de produtores e consumidores de um novo desodorizante:



Com base na informação disponibilizada pelo gráfico e partindo do pressuposto de que se trata de um bem normal, pronuncie-se acerca da veracidade das seguintes afirmações:

- 1.1 O preço e a quantidade que equilibram este mercado são respectivamente, 1,75 unidades monetárias e 7 unidades de desodorizante.
 - 1.2 Se o produto for transaccionado no mercado ao preço de 1,25 unidades monetárias, existe um excesso de oferta de 6 unidades de desodorizante.
 - 1.3 Ao preço de 2 unidades monetárias, são transaccionadas no mercado 8 unidades de desodorizante.
 - 1.4 Para que o preço de equilíbrio do mercado seja menor que 1,75 unidades monetárias, uma das hipóteses seria o aumento da oferta, mantendo tudo o resto constante.
 - 1.5 Se o rendimento dos consumidores deste mercado diminuísse, o preço de equilíbrio do mercado seria superior, mantendo tudo o resto constante.
2. Das contas nacionais de Portugal, para 2010, retiraram-se os seguintes dados (valores fictícios em milhões de euros):

ΣVAB_{cf}	7650
Impostos Indiretos	305
Impostos Diretos	240
Subsídios à Produção	200
Amortizações	330
SRRM	60

- a) A partir da informação disponibilizada calcule os valores do PIB_{pm} e do PNL_{pm}
- b) No ano seguinte, Portugal obteve os seguintes resultados (valores fictícios em milhões de euros):

Remunerações	6250
Excedente Bruto de Exploração (EBE)	1905
Impostos Indiretos	415
Subsídios à Produção	100
Amortizações	400
SRRM	75

Calcule o valor do RIB_{pm} :

GRUPO III (6 valores)

1. Distinga “desenvolvimento” de “crescimento económico”. Enuncie os principais fatores que deverão ser tidos em consideração para haver desenvolvimento.

2. Considere o seguinte artigo:

Com base nas suas análises económica e monetária regulares, o Conselho do BCE decidiu, na reunião de 9 de Fevereiro de 2012, manter as taxas de juro diretoras do BCE inalteradas. A informação disponibilizada desde meados de Janeiro corrobora, em geral, a anterior avaliação do Conselho do BCE. É provável que a inflação permaneça acima de 2% durante vários meses, descendo depois para valores inferiores a 2%. Os indicadores de inquéritos disponíveis confirmam a existência de alguns sinais preliminares de uma estabilização da atividade económica em níveis baixos em torno da viragem do ano, mas as perspetivas económicas continuam sujeitas a incerteza elevada e a riscos em sentido descendente. O ritmo subjacente da expansão monetária mantém-se moderado.

Numa análise prospetiva, é essencial que a política monetária mantenha a estabilidade de preços no conjunto da área do euro, assegurando, assim, um ancorar firme das expectativas de inflação, em conformidade com o objetivo do Conselho do BCE de manter as taxas de inflação abaixo, mas próximo, de 2% no médio prazo. Este ancorar das expectativas constitui uma condição prévia para que a política monetária contribua para apoiar o crescimento económico e a criação de emprego na área do euro. Justifica-se uma análise muito rigorosa de todos os dados que vão sendo disponibilizados e dos desenvolvimentos no período que se avizinha.

Fonte: Boletim Mensal do BCE

Após a leitura deste excerto do boletim mensal do BCE, responda às seguintes questões:

- a) Considera que a política monetária seguida pelo Banco Central Europeu, privilegia o crescimento económico e a criação de emprego. Justifique considerando uma perspetiva de curto e longo prazo.**
- b) Para promover a recuperação económica de Portugal e considerando plena autonomia na utilização de todos os instrumentos de política macroeconómica, seguiria a mesma estratégia da União Europeia.**

Principais Fórmulas:

$$\text{PIB}_{\text{pm}} = \text{PIB}_{\text{cf}} + (\text{Impostos} - \text{Subsídios})$$

$$\text{PNB}_{\text{pm}} = \text{PIB}_{\text{pm}} + \text{Saldo Rendimento Resto do Mundo}$$

$$\text{PNL}_{\text{pm}} = \text{PNB}_{\text{pm}} - \text{Amortizações}$$

Bom Trabalho

Elvira Vieira



INSTITUTO POLITÉCNICO DE VIANA DO CASTELO
Unidade Orgânica: Escola Superior de Ciências Empresariais
Prova de Economia de acesso ao Regime Especial Maiores de 23
anos para o ano letivo 2013/2014
(Realizada em 2013)

Nome do Aluno/a: _____

Data: _____ Prof. _____

Grelha de opções (Grupo I): Assinale com uma cruz (X) a alínea correta.

Questão	Alíneas				
1	a	b	c	d	e
2	a	b	c	d	e
3	a	b	c	d	e
4	a	b	c	d	e
5	a	b	c	d	e
6	a	b	c	d	e
7	a	b	c	d	e
8	a	b	c	d	e
9	a	b	c	d	e
10	a	b	c	d	e
11	a	b	c	d	e
12	a	b	c	d	e
13	a	b	c	d	e
14	a	b	c	d	e
15	a	b	c	d	e
16	a	b	c	d	e
17	a	b	c	d	e
18	a	b	c	d	e
19	a	b	c	d	e
20	a	b	c	d	e

Grelha de opções (Grupo II): Assinale com uma cruz (X) a resposta correta.

Questão	Resposta	
1.1	V	F
1.2	V	F
1.3	V	F
1.4	V	F
1.5	V	F

Legenda: V – Verdadeira; F – Falsa

Bom Trabalho

Elvira Vieira