



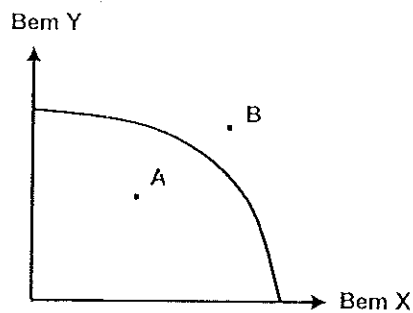
INSTITUTO POLITÉCNICO DE VIANA DO CASTELO  
ANO LECTIVO 2011/2012

Leia atentamente o seguinte grupo de questões e indique a opção mais correcta na grelha abaixo. Atenção: Só serão válidas as opções assinaladas na grelha.

GRUPO I (7 valores)

1. A Macroeconomia pode ser definida da seguinte forma:
  - a) Estudo do comportamento económico das partes de um sistema económico, especialmente do agregado familiar ou da firma;
  - b) Estudo da determinação dos preços, distribuição, investimento, economia do bem-estar, procura e oferta;
  - c) Estudo da relação entre os agregados económicos, particularmente o rendimento nacional, o consumo total, o investimento e a massa monetária;
  - d) Estudo das várias combinações de produtos que a economia pode produzir potencialmente;
  - e) Nenhuma das alíneas anteriores.
  
2. *O problema económico da \_\_\_\_\_ consiste na impossibilidade dos bens satisfazerem as necessidades \_\_\_\_\_ dos seres humanos, o que impõe a necessidade de realizar opções, daí decorrendo um \_\_\_\_\_.*  
Complete os espaços em branco da frase, com a seguinte sequência de palavras:
  - a) abundância; limitadas; custo económico;
  - b) procura; sociológicas; custo social;
  - c) escassez de recursos; limitadas; custo económico;
  - d) escassez de bens; ilimitadas; custo de oportunidade;
  - e) Nenhuma das alíneas anteriores.
  
3. Indique como é caracterizado o bem cuja procura aumenta quando o rendimento dos consumidores aumenta.
  - a) Bem normal;
  - b) Bem Giffen;
  - c) Bem inferior;
  - d) Bem superior;
  - e) Nenhuma das alíneas anteriores.

4. Considere a seguinte figura:



Como interpreta os pontos A e B, que se encontram representados na figura que traduz a fronteira de possibilidades de produção de um país?

- a) Em ambos os pontos todos os recursos são utilizados de forma eficiente;
  - b) O ponto A traduz uma combinação eficiente e o ponto B uma combinação ineficiente;
  - c) Ambos os pontos representam combinações impossíveis de alcançar;
  - d) O ponto A traduz uma combinação ineficiente e o ponto B uma combinação impossível;
  - e) Nenhuma das alíneas anteriores.
5. Como se designam dois bens em que o aumento do preço de um bem, diminui a procura pelo outro bem.
- a) Bens normais;
  - b) Bens inferiores;
  - c) Bens complementares;
  - d) Bens substitutos;
  - e) Nenhuma das alíneas anteriores.
6. Identifique um dos principais determinantes da oferta.
- a) Expectativas;
  - b) Gostos ou preferências;
  - c) Rendimento dos consumidores;
  - d) Todas as alíneas anteriores;
  - e) Nenhuma das alíneas anteriores.
7. Qual dos seguintes determinantes da oferta implica uma deslocação da curva da oferta.
- a) Preço dos fatores produtivos;
  - b) Tecnologia;
  - c) Expectativas;
  - d) Todas as alíneas anteriores;
  - e) Nenhuma das alíneas anteriores.

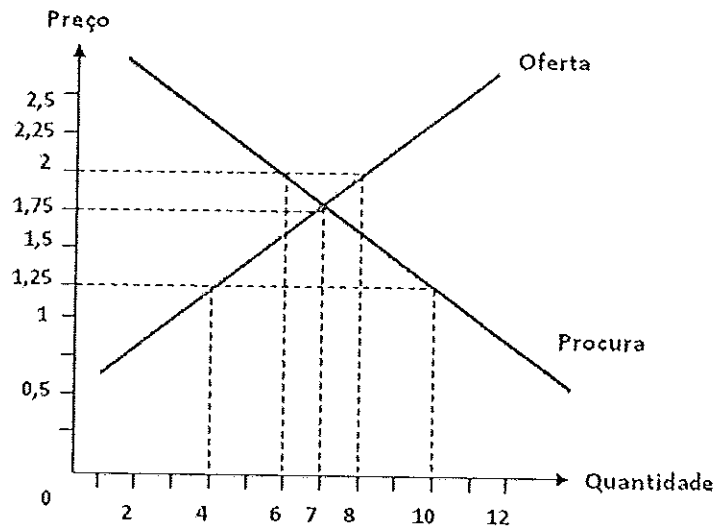
8. Indique uma possível solução para reencontrar o equilíbrio de mercado quando existe excesso de procura.
- a) Aumento dos preços por parte dos vendedores;
  - b) Diminuição da oferta;
  - c) Diminuição dos preços por parte dos vendedores;
  - d) Aumento da procura;
  - e) Nenhuma das alíneas anteriores.
9. Num mercado de concorrência monopolística qual é a magnitude do controlo das empresas sobre o preço?
- a) Nenhuma;
  - b) Alguma;
  - c) Considerável;
  - d) Depende do nível de diferenciação dos produtos;
  - e) Nenhuma das alíneas anteriores.
10. Qual dos seguintes tipos de mercado pode ser considerado de concorrência imperfeita?
- a) Monopólio;
  - b) Oligopólio;
  - c) Concorrência Monopolística;
  - d) Todas as alíneas anteriores;
  - e) Nenhuma das alíneas anteriores.
11. Dos seguintes elementos identifique aquele que é objeto de estudo da macroeconomia?
- a) Moeda e inflação;
  - b) Balança Comercial;
  - c) Políticas fiscais e monetárias;
  - d) Taxas de juro;
  - e) Todas as alíneas anteriores.
12. Qual é a ótica de cálculo do produto económico que tem em consideração o contributo de cada ramo de atividade para o valor do produto final?
- a) Ótica da Produção;
  - b) Ótica do Rendimento;
  - c) Ótica da Despesa;
  - d) Ótica da Transformação;
  - e) Nenhuma das alíneas anteriores.

13. De acordo com a ótica do rendimento no cálculo do produto económico, identifique um dos possíveis destinos na distribuição dos rendimentos gerados no processo produtivo?
- a) Investimento;
  - b) Exportação;
  - c) Salários;
  - d) Consumo;
  - e) Todas as alíneas anteriores.
14. Quando as famílias optam por não consumir parte do seu rendimento, guardando-o numa instituição financeira, a moeda está a servir como...
- a) ...meio de pagamento;
  - b) ...medida de valor;
  - c) ...instrumento de troca;
  - d) ...reserva de valor;
  - e) Nenhuma das alíneas anteriores.
15. *Os países que adotaram a moeda única, fazendo parte da zona euro, deixaram de ter controlo sobre as suas políticas \_\_\_\_\_ e \_\_\_\_\_, abdicando totalmente da sua soberania a favor da União Europeia, enquanto que ao nível da política \_\_\_\_\_, passam apenas a ter restrições, decorrentes do cumprimento do \_\_\_\_\_.*
- Complete os espaços em branco da frase, com a seguinte sequência de palavras:
- a) Monetária; Cambial; Orçamental; Pacto de Estabilidade;
  - b) Fiscal; Monetária; Cambial; Tratado da União Europeia;
  - c) Regional; Fiscal; Cambial; Tratado de Lisboa;
  - d) Monetária; Fiscal; Financeira; Tratado de Maastricht;
  - e) Nenhuma das alíneas anteriores.
16. Indique uma das principais causas da expansão do consumo privado em Portugal, após a adesão à CEE.
- a) Forte aumento do investimento;
  - b) Diminuição das taxas de poupança;
  - c) Aumento das remunerações médias dos trabalhadores;
  - d) Aumento do desemprego;
  - e) Nenhuma das alíneas anteriores.

17. Identifique um dos principais impactos do mercado único.
- a) Dependência do crescimento económico da restrição no comércio extracomunitário;
  - b) Efeito multiplicador do crescimento das economias periféricas sobre as economias centrais;
  - c) Orientação de recursos dos sectores menos eficientes para os mais eficientes;
  - d) Limitação das possibilidades de consumo;
  - e) Nenhuma das alíneas anteriores.
18. *No período 1994-1999 o enquadramento económico europeu torna-se muito mais \_\_\_\_\_, por via da desregulamentação, \_\_\_\_\_ e redução do papel dos Estados na atividade económica, a qual assenta cada vez mais nas forças de mercado e iniciativa \_\_\_\_\_.*
- Complete os espaços em branco da frase, com a seguinte sequência de palavras:
- a) centralizado; nacionalização; pública;
  - b) liberal; privatização; privada;
  - c) volátil; eliminação de fronteiras; privada;
  - d) estável; privatização; pública;
  - e) Nenhuma das alíneas anteriores.
19. Indique uma das principais consequências do aumento do *stock* de capital, como fonte de crescimento económico.
- a) Expansão da capacidade produtiva;
  - b) Crescimento demográfico e imigração;
  - c) Educação, experiência e especialização;
  - d) Aumento da eficiência na utilização do *stock* de capital;
  - e) Todas as alíneas anteriores.
20. O crescimento económico traduz o aumento contínuo do rendimento *per capita* ao longo do tempo e tem em consideração os seguintes aspetos:
- a) Redução das desigualdades sociais;
  - b) Ambiente e sustentabilidade para gerações futuras;
  - c) Direitos humanos;
  - d) Bem-estar das pessoas;
  - e) Nenhuma das alíneas anteriores.

GRUPO II (7 valores)

1. Os gráficos seguintes sintetizam a informação recolhida quanto ao comportamento de produtores e consumidores de um novo desodorizante:



Com base na informação disponibilizada pelo gráfico e partindo do pressuposto de que se trata de um bem normal, pronuncie-se acerca da veracidade das seguintes afirmações:

- 1.1 O preço e a quantidade que equilibram este mercado são respectivamente, 1,75 unidades monetárias e 7 unidades de desodorizante.
- 1.2 Se o produto for transaccionado no mercado ao preço de 1,25 unidades monetárias, existe um excesso de oferta de 6 unidades de desodorizante.
- 1.3 Ao preço de 2 unidades monetárias, são transaccionadas no mercado 8 unidades de desodorizante.
- 1.4 Para que o preço de equilíbrio do mercado fosse menor de 1,75 unidades monetárias, uma das hipóteses seria o aumento da oferta, mantendo tudo o resto constante.
- 1.5 Se o rendimento dos consumidores deste mercado diminuísse, o preço de equilíbrio do mercado seria superior, mantendo tudo o resto constante.

2. Das Contas Nacionais do país Bembom retiraram-se os seguintes dados (em unidades monetárias):

$\Sigma VAB_{pm}$	8450
Impostos Indiretos	320
Subsídios à Produção	85
Amortizações	470
SRRM	65

Com base nos dados apresentados na tabela calcule:

- O valor do  $PNB_{cf}$ .
  - O valor do  $PIL_{pm}$ .
3. As contas nacionais de Portugal, referentes ao ano de 2009, fornecem os seguintes dados (valores fictícios, em milhões de euros):

Rendimento Nacional Líquido a custo de fatores	6600
Impostos Indiretos	1300
Impostos Diretos	400
Subsídios	200
Formação Bruta de Capital fixo	2550
Consumo	5250
Exportações líquidas	-100
Amortizações	400
SRRM	50

- Determine o valor do  $PIL_{pm}$ .
- Considerando que a taxa de inflação no ano de 2010 foi de 3,5%, qual deverá ser o valor mínimo do Rendimento Nacional Bruto a preços de mercado neste ano, para que o país não entre em recessão, em termos reais?

### GRUPO III (6 valores)

- Identifique e explique cada uma das etapas da Teoria de *Rostow* sobre os diferentes estágios do desenvolvimento económico.

2. Considere o seguinte artigo:

*De acordo com a estimativa rápida das Contas Nacionais Trimestrais, divulgada pelo Instituto Nacional de Estatística (INE), no quarto trimestre de 2011, o PIB em Portugal diminuiu 2.7 por cento em volume, face ao período homólogo, o que representa uma variação de -1.3 por cento face ao terceiro trimestre de 2011. Esta evolução resultou do agravamento significativo do contributo negativo da Procura Interna, associado sobretudo à diminuição do Investimento e das Despesas de Consumo Final das Famílias.*

*O indicador de clima económico voltou a agravar-se em janeiro, mantendo o acentuado movimento descendente iniciado em outubro de 2010. O indicador de atividade económica, disponível até dezembro, prolongou o perfil negativo observado desde setembro de 2010. O indicador de consumo privado apresentou uma redução mais intensa em dezembro, refletindo o contributo negativo mais acentuado do consumo duradouro. No mesmo mês, o indicador de FBCF acentuou a sua trajetória negativa.*

*Relativamente ao comércio internacional de bens, em termos nominais, as exportações e importações registaram variações homólogas de 12,4% e -10,5% em dezembro (15,6% e -3,4% no mês anterior), respetivamente. Esta evolução determinou um desagravamento do défice da balança comercial no montante de 2 815,4 milhões de euros. A taxa de cobertura foi de 79,5%, o que corresponde a uma melhoria de 16,2 p.p. face à taxa registada no período homólogo do ano anterior.*

Fonte: INE

Após a leitura deste resumo das estimativas estatísticas do INE, considera que a saída de Portugal da zona euro poderia ajudar a equilibrar o saldo da balança comercial? Seria este cenário benéfico para a procura interna? Justifique.

Bom Trabalho

Elvira Vieira

Principais Fórmulas:

$$PIB_{pm} = PIB_{ct} + (\text{Impostos} - \text{Subsídios})$$

$$PNB_{pm} = PIB_{pm} + \text{Saldo Rendimento Resto do Mundo}$$

$$PNL_{pm} = PNB_{pm} - \text{Amortizações}$$





# INSTITUTO POLITÉCNICO DE VIANA DO CASTELO

ANO LECTIVO 2011/2012

Unidade Curricular: Economia

Nome do Aluno/a: \_\_\_\_\_

Turma: \_\_\_\_\_ Ano: \_\_\_\_\_ Data: \_\_\_\_\_

Curso: \_\_\_\_\_

Prof. \_\_\_\_\_ Classificação \_\_\_\_\_

Grelha de opções (Grupo I): Assinale com uma cruz (X) a alínea correta.

Questão	Alíneas				
1	a	b	c	d	e
2	a	b	c	d	e
3	a	b	c	d	e
4	a	b	c	d	e
5	a	b	c	d	e
6	a	b	c	d	e
7	a	b	c	d	e
8	a	b	c	d	e
9	a	b	c	d	e
10	a	b	c	d	e
11	a	b	c	d	e
12	a	b	c	d	e
13	a	b	c	d	e
14	a	b	c	d	e
15	a	b	c	d	e
16	a	b	c	d	e
17	a	b	c	d	e
18	a	b	c	d	e
19	a	b	c	d	e
20	a	b	c	d	e

Grelha de opções (Grupo II): Assinale com uma cruz (X) a resposta correta.

Questão	Resposta	
1.1	V	F
1.2	V	F
1.3	V	F
1.4	V	F
1.5	V	F

Legenda: V – Verdadeira; F – Falsa

Bom Trabalho

Elvira Vieira